

Comhairle do shuíomhanna Feighlíochta Leanaí

Agus sinn ar fad ag déanamh a mbealaí trí thionchair an COVID-19 ar ár saol laethúil, tá sé tábhachtach i gcás naíonáin, lapadáin agus leanaí óga go mbeadh an leanbh/nachas mar bhunús leis an mbealach a ndéanaimid forbairt ar ár socrúithe do na leanaí. Nuair a bhíonn na daoine fásta is tábhachtaí don leanbh — tuismitheoirí agus feighlíthe leanaí — ag obair as lámha a chéile, is féidir leis an bhfreastal ar an tseirbhís cúram leanaí a bheith ina eispéireas deimhneach do gach duine.

Tá sé tábhachtach go leanfaimis go léir ar aghaidh ag obair go han-chrua chun a chinntiú go mbeidh Foghlaim agus Cúram na Luath-Óige (ELC) agus an Cúram Leanaí ar Aois Scoile (SAC) á n-oibriú go sábháilte i dtaca leis na feighlíthe leanaí, na leanaí féin agus a dteaghlaigh.

Seo iad na nithe a chaithfidh a bheith ar eolas againn chun gach duine a choinneáil sábháilte:

Dea-chleachtas i dtaca le níochán na lámh agus le sláinteachas, nithe atá tábhachtach do gach leanbh.

Labhair leis na leanaí agus cuidigh leo a lámha a níochán go rialta.

Labhair leis na leanaí agus cuidigh leo a bheith ar an eolas faoin mbealach le naipcín páipéir a iarradh agus a úsáid chun casacht nó sraoth a chlúdach, sin nó casacht nó sraoth a dhéanamh isteach i lúb na huillinne.



Clúdaigh aghaidhe

Ní gá do leanaí clúdaigh aghaidhe a úsáid in ionaid cúraim.

Ní bhíonn gá i gcoitinne ag feighlíthe leanaí clúdaigh aghaidhe a chaitheamh nuair a bhítear ag tabhairt aire do na leanaí.

Má bhíonn siomptóim de COVID-19 ag leanbh socrú déanta ag an tseirbhís iad a bhailiú, ní mór don duine fásta a bheidh ag fanacht i gcuideachta an linbh masc máinliachta a chaitheamh.

Iarrtar ar thuismitheoirí clúdaigh aghaidhe a chaitheamh má bhíonn siad ag dul isteach san ionad nó le linn a bheith ag fágáil nó ag bailiú linbh más rud é nach féidir cloí le scaradh sóisialta.



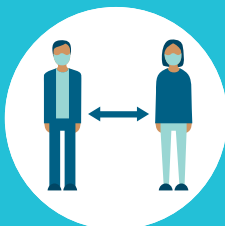
Cloífidh na daoine fásta le scaradh sóisialta ó dhaoine fásta eile nuair is féidir go praiticiúil.

Fágáil agus Bailiú Leanaí

Ba cheart go gcinnteodh na bearta go mbeadh scaradh sóisialta idir na tuismitheoirí/caomhnóirí agus an feighlí leanaí.

Chun laghdú a dhéanamh ar an dóchúlacht go mbeadh daoine ag bailiú le chéile ag na bealaí isteach, ba chóir go mbeadh marcálacha do scaradh sóisialta i bhfearas.

Má mheastar go bhfuil gá le tuismitheoir/caomhnóir dul isteach san ionad, m.sh. chun cuidiú le leanbh nua socrú isteach, ní mór cloí le scaradh sóisialta ó dhaoine fásta an oiread agus is féidir.



Oibriú Podanna Súgartha –

Ní gá do na leanaí cloí le scaradh fisiciúil i suíomhanna Feighlíochta Leanaí, ach ba cheart iad a eagrú ina bpodanna súgartha.

Breathnaítear ar an bhFeighlí Leanaí agus ar na leanaí a bhíonn faoina gcúram mar phod súgartha nádúrtha, i.e. grúpa dúnta de leanaí agus cúramóir a bhíonn ag foghlaim agus ag súgradh le chéile. Tacaíonn na podanna súgartha le rianú teagmhálaithe.



Siomptóim

Ar na príomh-siomptóim a bhíonn ag COVID-19 tá Fiabhras, Casacht, Gearranáil, blas/boladh rudaí a chailleadh go tobann.

Ní ceart do leanbh freastal ar sheirbhís, na d'fheighlín a tseirbhís a oibriú, sna cásanna seo:

- o Má bhíonn siomptóim de COVID-19 acu
- o Má bhíonn duine sa teaghlach ina gcás deimhnithe nó má bhíonn siad curtha ar aghaidh le haghaidh tástála
- o Má bhíonn siad aitheanta mar dhlúth-theagmhálaí le cás deimhnithe
- o Má bhíonn sé molta dóibh iad féin a aonrú nó srian a chur lena ngluaiseachtaí

Is féidir le leanbh a bhfuil siomptóim srónach slaghdáin acu (an tsrón ag síleadh nó a bheith ag sraothartach) leanúint orthu ag freastal ar a n-ionad ELC/SAC, ar choinníoll go bhfuil siad sláintiúil thairis sin, nach bhfuil aon chasacht nua nó fiabhras acu agus nach bhfuil aon duine eile sa teaghlach ina gcás deimhnithe nó curtha ar aghaidh le haghaidh tástála.

Má thagann siomptóim ar leanbh sa tseirbhís:

- o Aistrigh an té sin chuig an seomra/spás leithlise 2m ó gach duine eile
- o Eagraigh bealach abhaile dóibh
- o Comhairligh gur cheart dóibh dul i dteagmháil lena ndochtúir teaghlaigh
- o Glan an seomra nuair a imeoídh siad

Má fhaigheann feighlí leanaí siomptóim, caithfidh siad dul i dteagmháil leis na tuismitheoirí chun na leanaí a thabhairt abhaile leo.

Má bhíonn tástáil dhearfach do COVID-19 ag an duine a bhfuil na siomptóim acu, beidh an tseirbhís sláinte phoiblí i dteagmháil leis an tseirbhís chun comhairle a thabhairt faoin gcéad chéim eile. Ní bheidh gá dul i dteagmháil leis na tuismitheoirí ná seirbhís feighlíochta leanaí a dhúnadh mura agus nó go gcomhairleoidh an tseirbhís sláinte phoiblí é sin a dhéanamh.



Déan cumarsáid go hoscailte agus go minic

Labhair leis na tuismitheoirí/caomhnóirí go rialta agus bain úsáid as bealaí éagsúla chun coinneáil i dteagmháil leo, i.e. físchomhráite, teachtaireachtaí príobháideacha. Labhair leis na leanaí atá faoi do chúram agus meabhraigh dóibh gur cheart dóibh labhairt leis na daoine fásta má bhíonn rud éigin á ndéanamh sásta/brónach, nó má airíonn siad tinn.

